

## CAMMINO DI SANTU JACU - da Olbia a Orosei- 154km



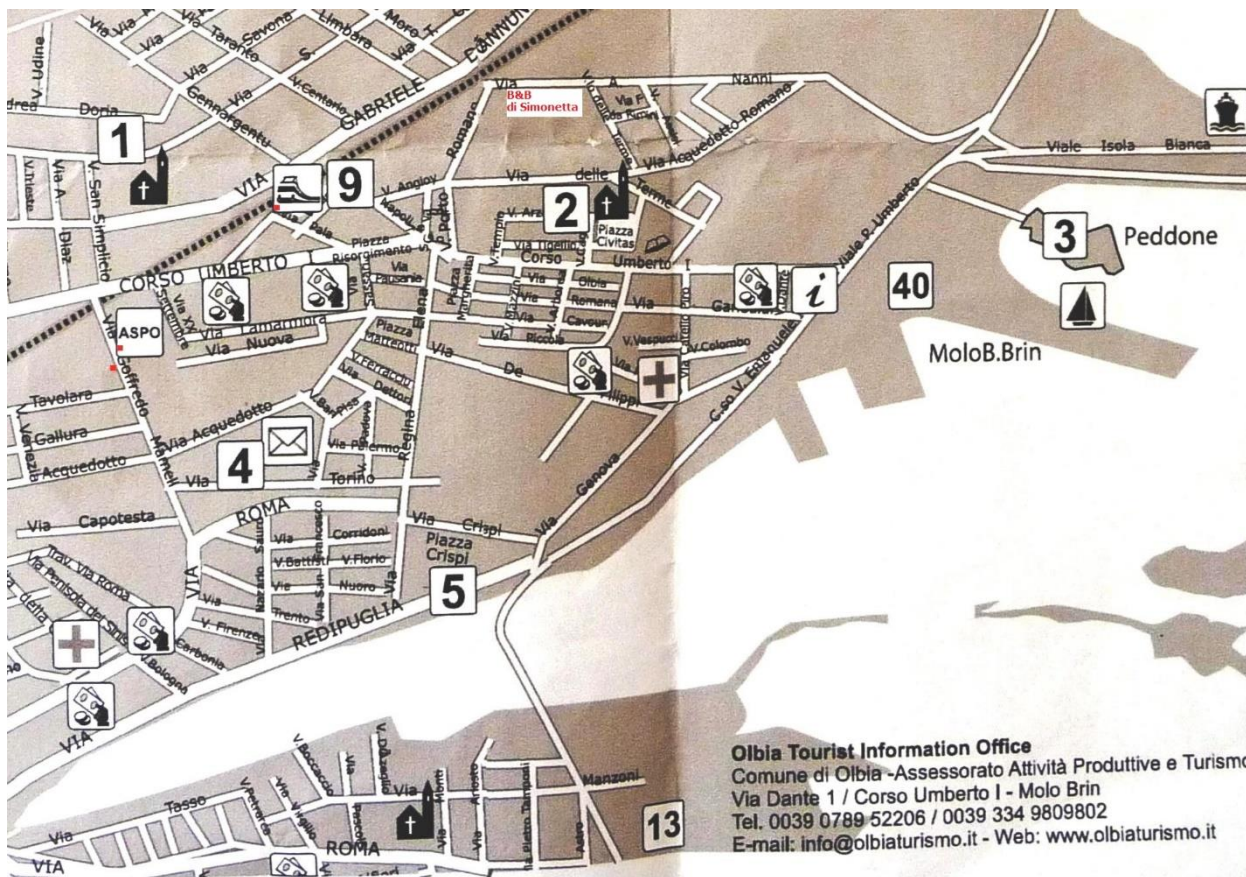
**NOTE e ABBREVIAZIONI:** dx a destra; sx a sinistra; SP strada provinciale; AC accoglienza; AJ ostello; B&B bed and breakfast; AG agriturismo; OT ufficio del turismo, proloco; MP mezza pensione; HR hotel ristorante. Buon cammino! flavio vandoni - amicisantujacu@gmail.com -

**Olbia: arrivo in aereo, nave o treno/ accoglienza e credenziali nel B&B Porto**

**Romano**, via Nanni 2 nella piazzetta- prenotare prima, tel 3491927996

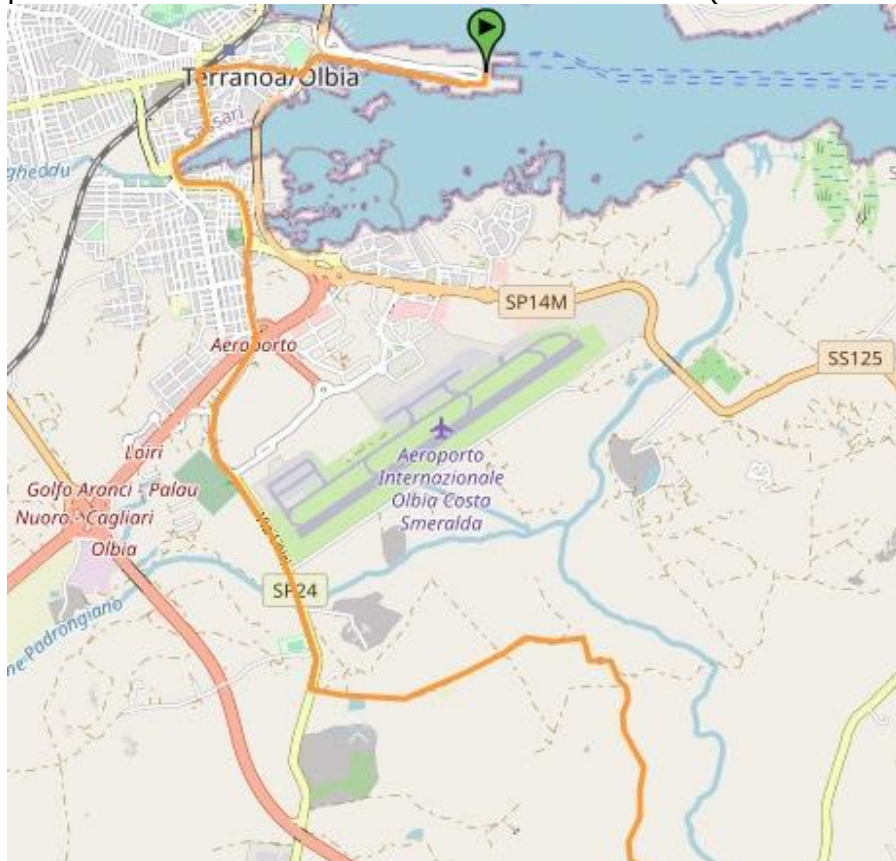
info@bedandbreakfastportoromano.it dall'amica pellegrina Simonetta Contu, uso cucina

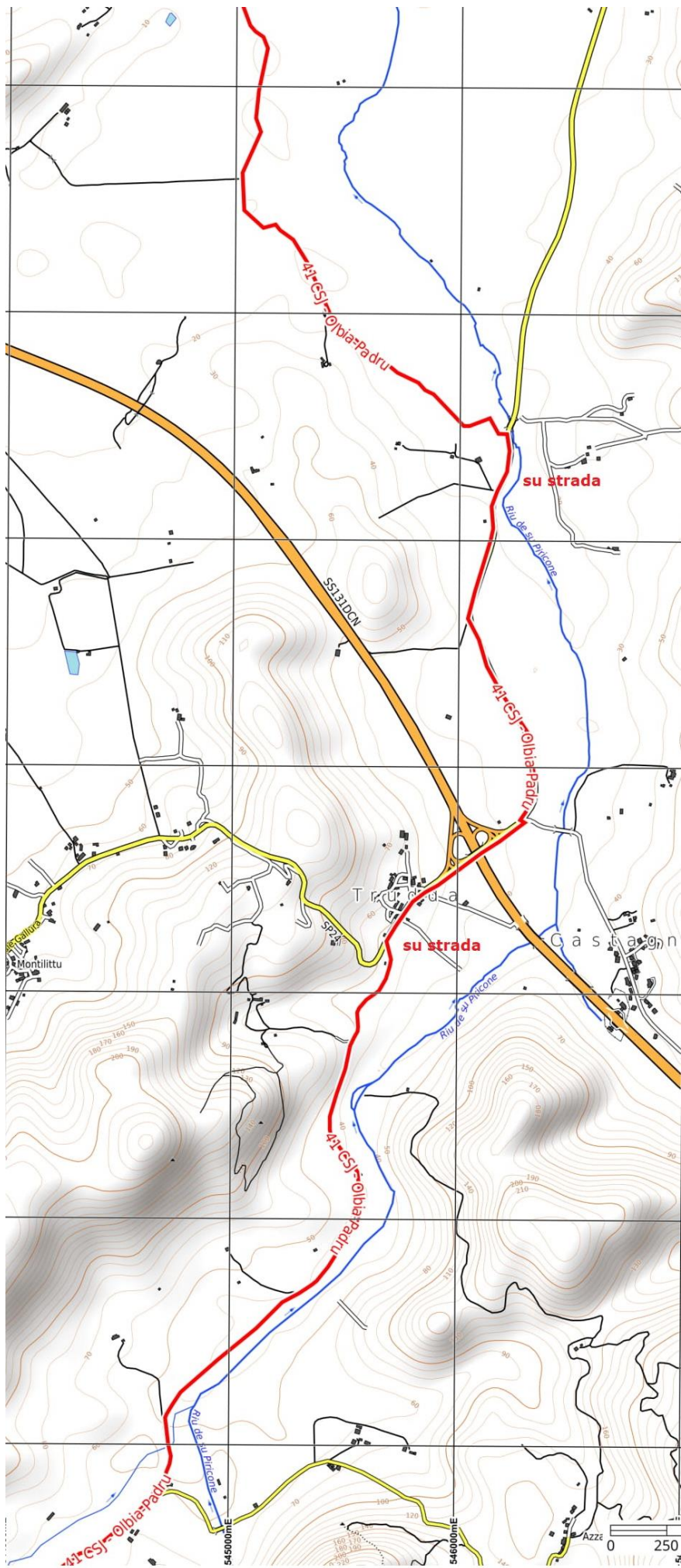
<https://it.wikiloc.com/percorsi-escursionismo/csj-da-olbia-a-orosei-per-camminanti-e-mtb-55190465>



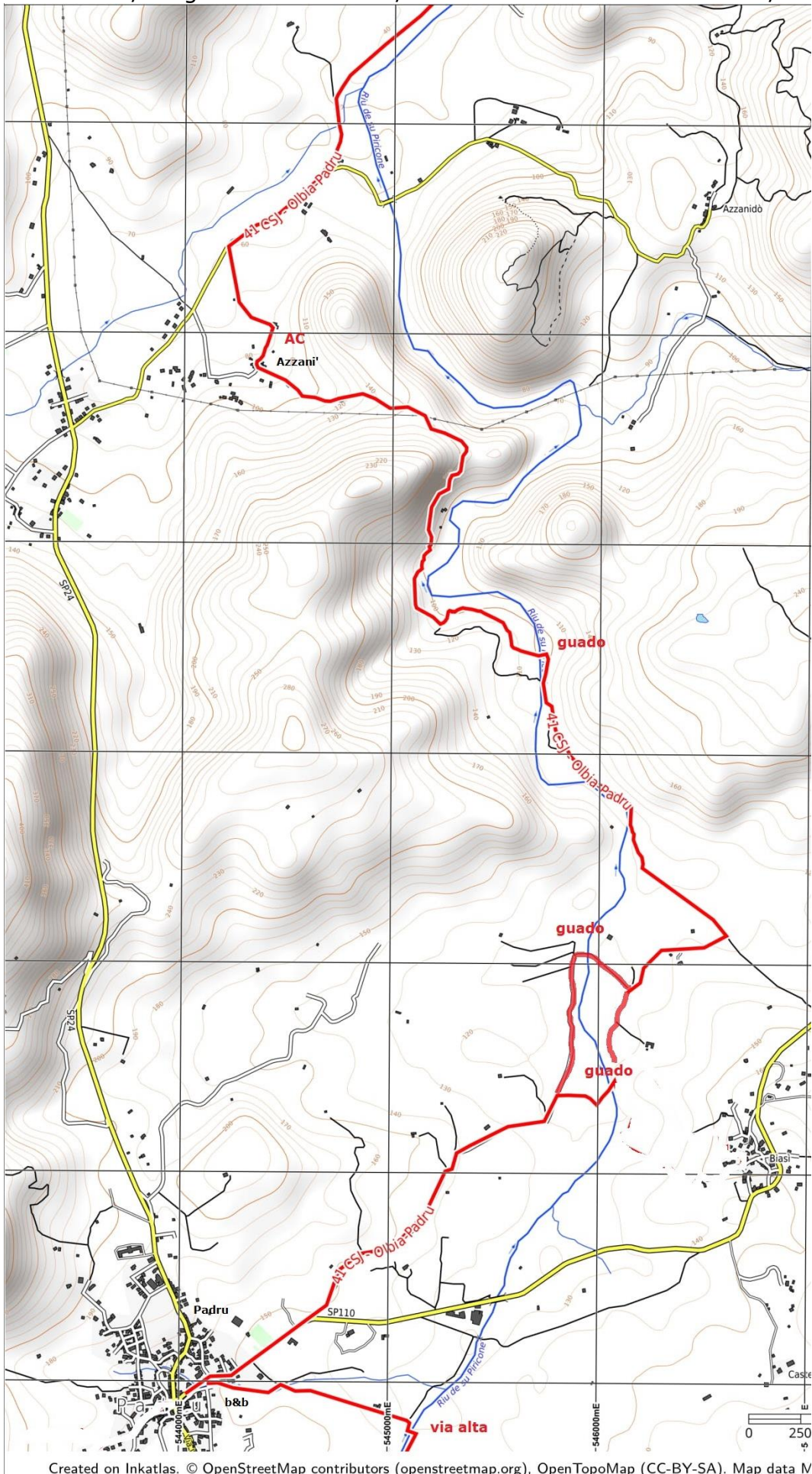
**1 TAPPA: da Olbia a Padru 29,4km (da Olbia ad Azzanì 20km)**

**Da Olbia a case Trudda: 13km:** usciamo da Olbia centro, direzione l'aeroporto per via Mameli, dove si ferma il bus che viene dal porto, ed arriviamo alla rotonda giratoria che dobbiamo prendere sul marciapiede di sinistra. Passato il ponte, si deve imboccare via Roma per raggiungere **la SP24 via Loiri** che seguiamo fino al **ponte Loddone** (rifatto dopo le inondazioni). Dopo il campo di calcio giriamo a sx su stradina che porta nella zona di su Beccu; sbuchiamo appena prima del ponte sul rio Castagna, prendiamo a dx la SP per passare lo svincolo ed arrivare a **case Trudda** (no bar no shop).





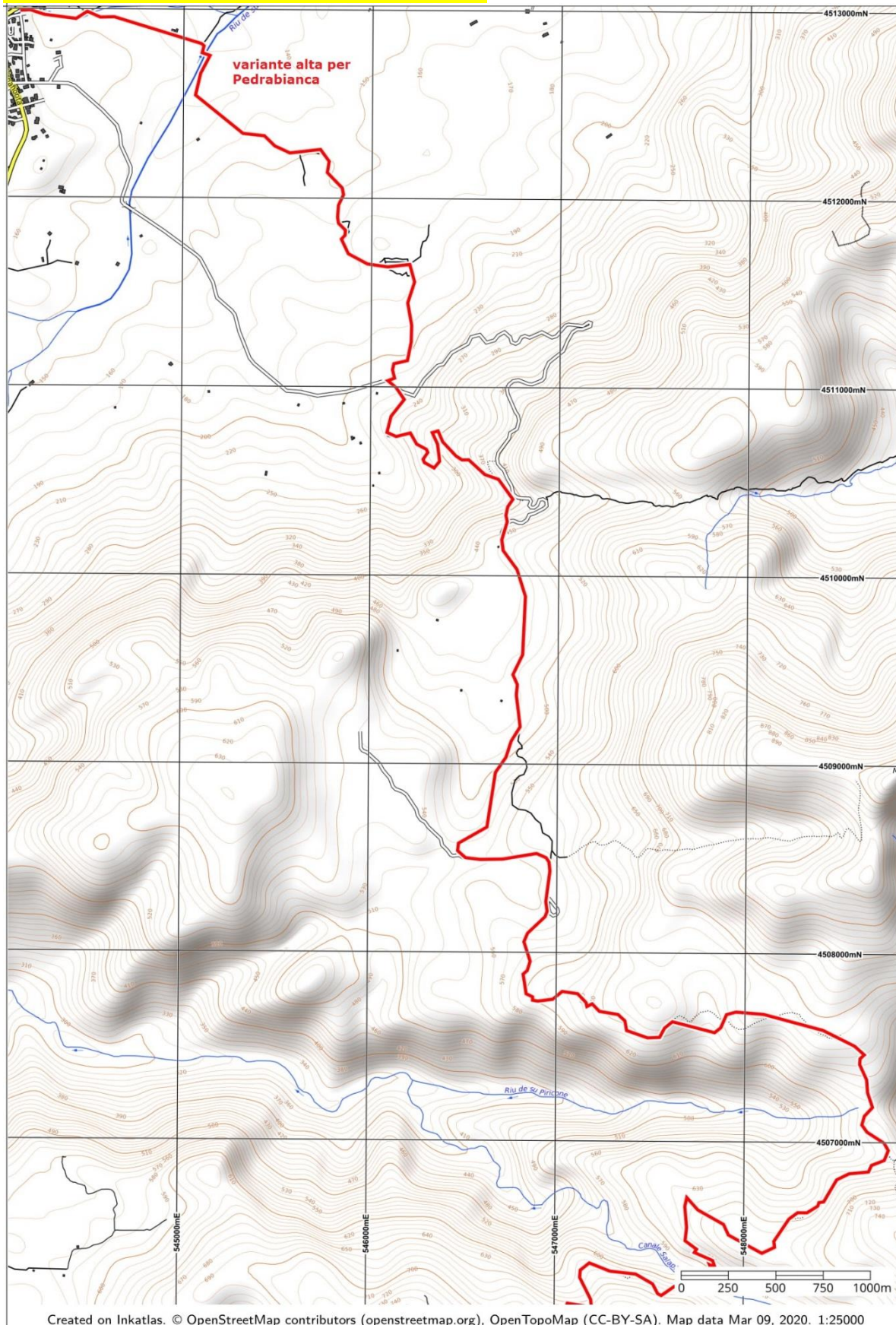
**7km Da Case Trudda si prende a sx la strada intercomunale asfaltata che va per Azzani, dove si entra a sx verso la zona dei b&b: Le Macine 078941147/ Il Vecchio Oliveto 078941284/ L'Aglientu 078941091/ La Casa delle Fate 3339675894/ La Conca 078941253/**



### Da Azzanì a Padru: 9km

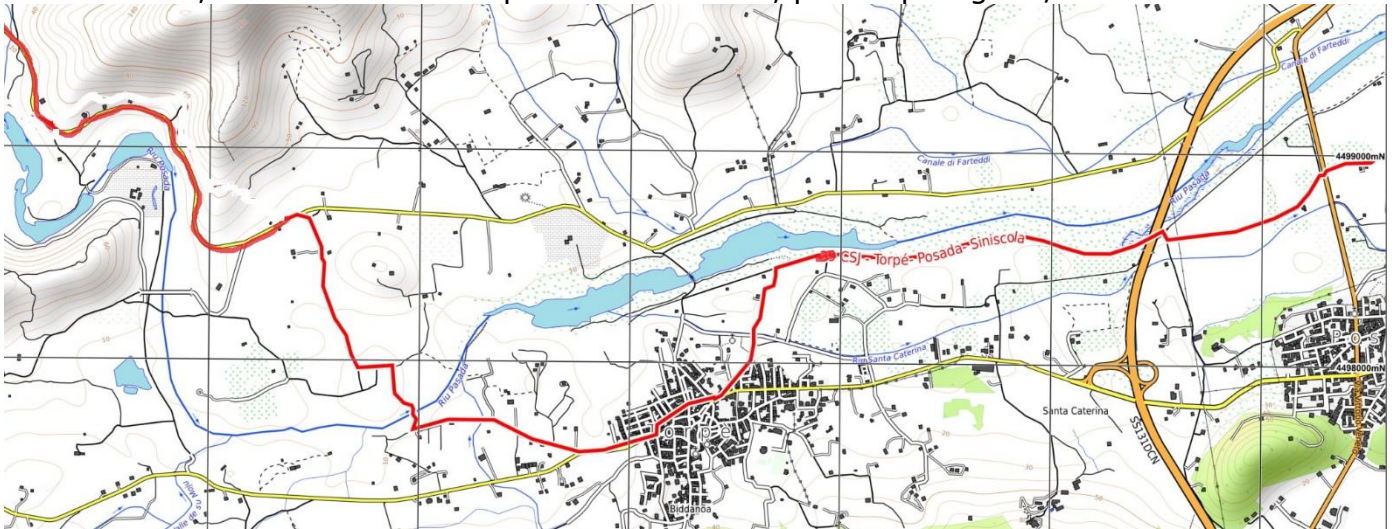
Usciamo da Azzanì per la stradina del monte e seguiamo poi le sterrate lungo il rio Manno. Due guadi e tanti saliscendi, fino alla deviazione a destra che vi fa sbucare poi sulla strada provinciale, che si segue a destra per entrare in Padru su viale Italia SP 110 arrivando dal campo sportivo. **Padru:** Comune- Viale Italia 0789 454017/ b&b sa Cannaccia, centro paese 078927422 – 3476840963 da 25 a 45€/ b&b fedeli, via Roma 1 tel 078945696/ b&b cocco, via nazioni unite 1 tel 078945780/ tutti i servizi

### Da Padru centro a Pedra Bianca: 24km

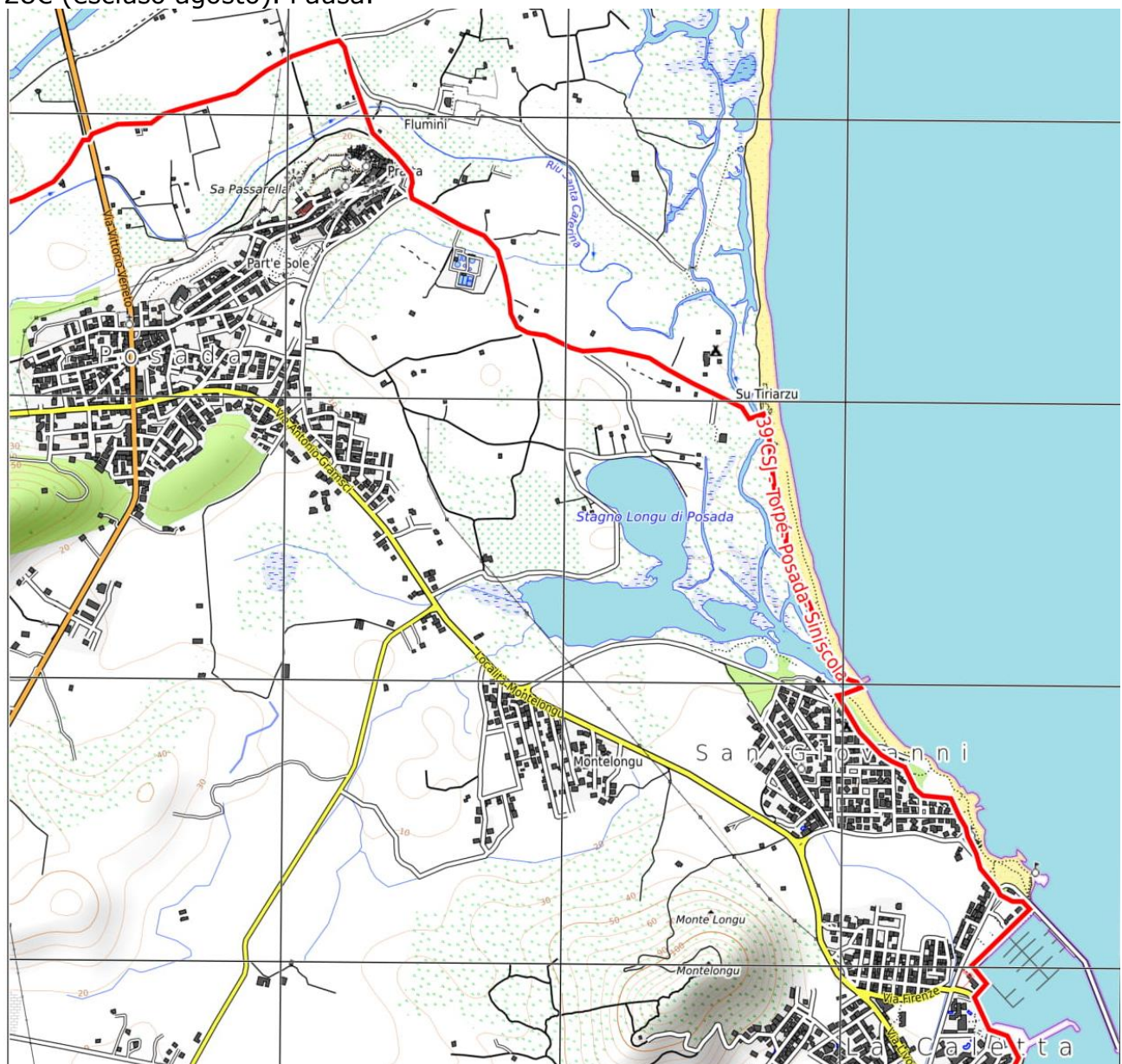




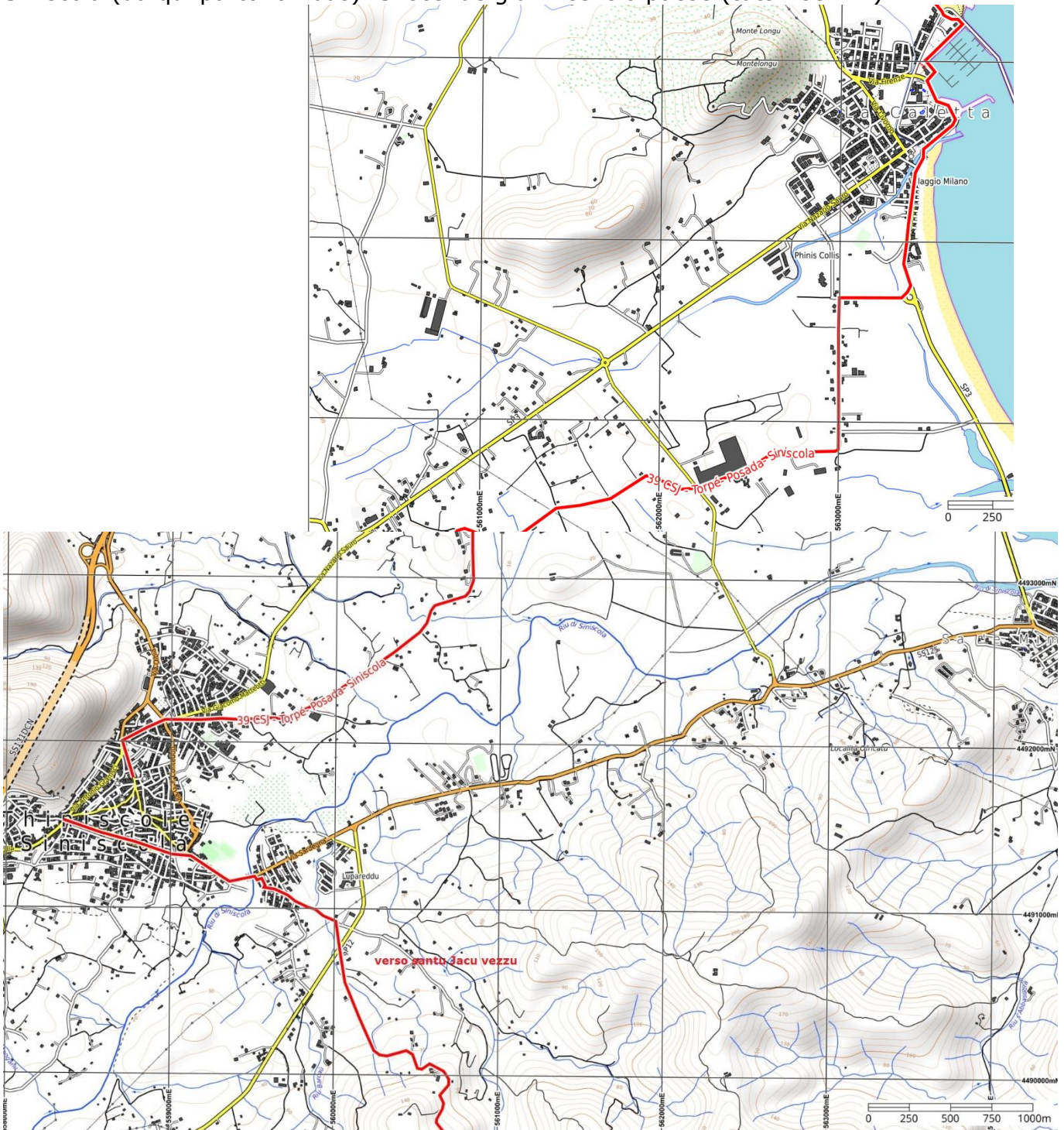
**10 Km TORPE'** : b&b i mari dell'amica **Gina CANU** in Via Liberazione 90 tel 348 930 8708 o 3485407712 **Marino** (servizio navetta disponibile per recupero pellegrini) sulla strada verso il mare, convenzionato con pizzeria-ristorante, prezzo pellegrino/



Da Torpé proseguiamo lungo il rio Santa Caterina sotto i nuovi argini fino ad arrivare alla strada asfaltata che passiamo e proseguiamo sotto il castello per arrivare a **Posada (9 km circa)**; possibile **AC da Bea e Claudio Secchi** tel 3451228762 oppure b&b da Piero 3287562610 e Peppe 3467734502 del bar affittacamere Posada in via Vittorio Veneto 2 da 28€ (escluso agosto). Pausa.



Proseguiamo sulla pista ciclabile appena fuori dalla loro casa a sx verso il mare e poi a destra la spiaggia fino a san Giovanni. Sennò deviamo prima a destra su stradella verso la laguna fino a uscire sulla strada provinciale che seguiamo a sinistra per 500m per poi deviare a sx verso il mare, san Giovanni e sa Caletta passando su strada o nella pineta (tutti i servizi). Usciamo da sa Caletta su strada e alla rotonda prendiamo a destra fino ad arrivare alla svolta a sinistra che segue una strada ombreggiata (che sollievo) che sbucherà all'incrocio. Lo passiamo e continuiamo sulla stessa strada che arriverà al grande incrocio del cimitero di Siniscola (da qui partono i bus). Si scende giù in centro paese (tutti i servizi).



Created on Inkatlas. © OpenStreetMap contributors (openstreetmap.org), OpenTopoMap (CC-BY-SA). Map data Mar 09, 2020. 1:25000

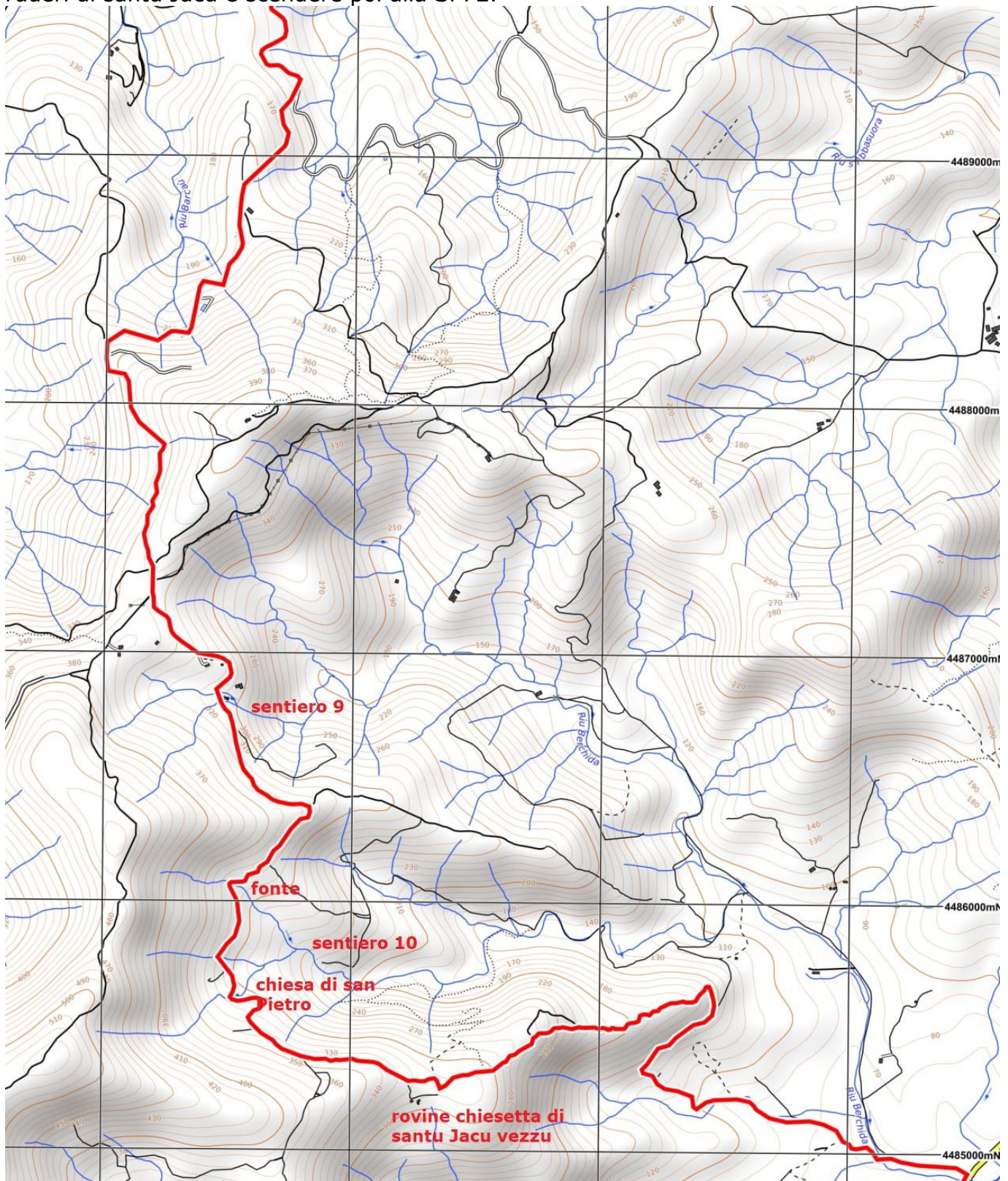
**9 km SINISCOLA- AJ Ostello Su Recreu-loc. S'Aspidda** a 3 km dal paese 3491459081 da 40pl, sotto il Monte Albo/ HR **Il Laghetto**, da 20 camere, a San Narciso sulla SP Siniscola-Caletta a 1km 3492800528 tutto l'anno/ paesaggio vario e accidentato, con colline, pianure fluviali, lagune costiere, rilievi calcarei come il massiccio del Monte Albo, che domina il centro abitato. Da visitare la grotta di Gane 'e Gortoe, il cui accesso é nel centro abitato (via Olbia), parte finale di un corso d'acqua sotterraneo della montagna che sfocia a cielo aperto nei periodi di intensa piovosità. **IL MONTE ALBO:** blocco calcareo con percorsi naturalistici e



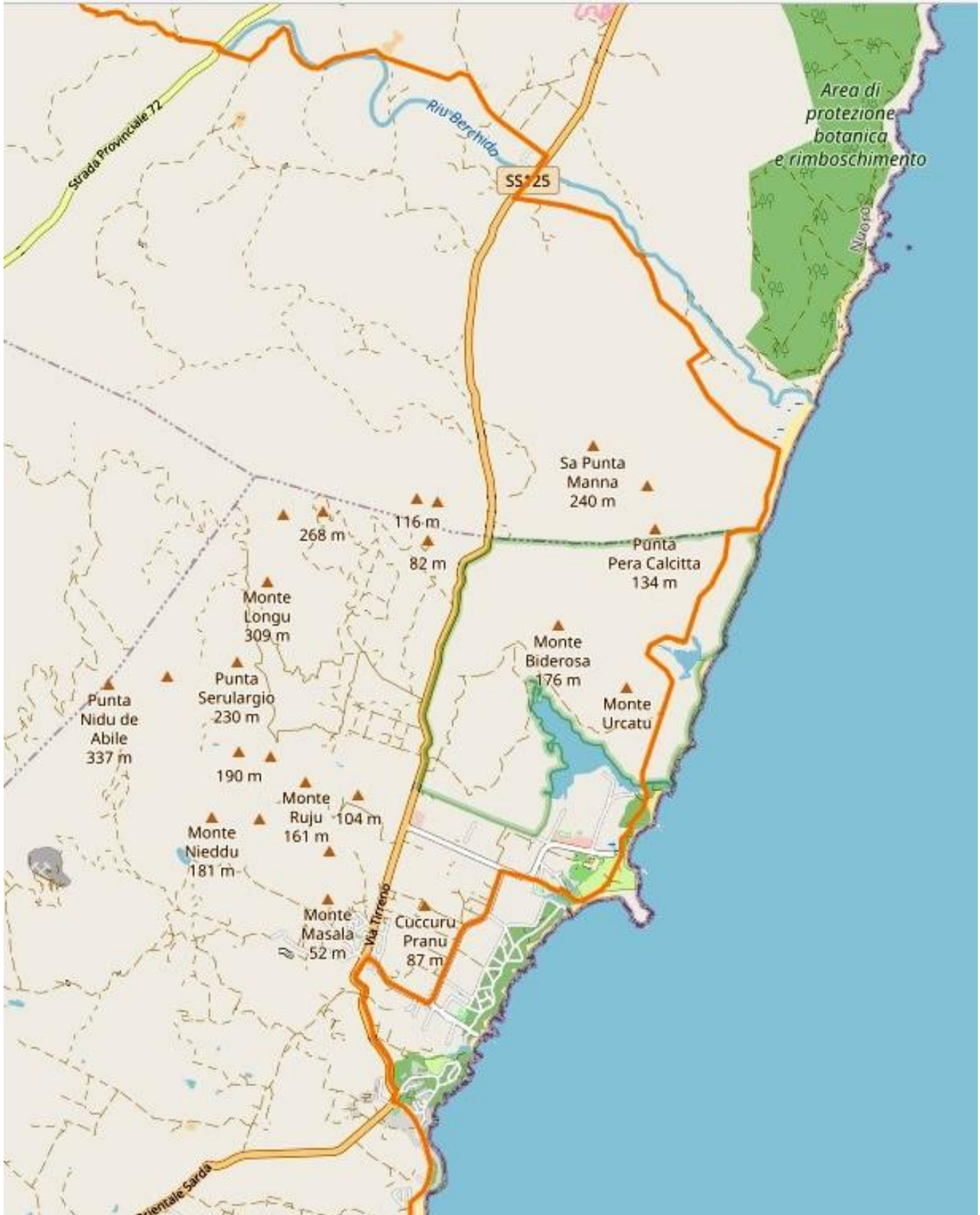
reperi archeologici, flora unica e insediamenti di pastori. Diverse specie faunistiche: il muflone, il gracchio corallino, il corvo imperiale, il gatto selvatico e la martora. In alcuni periodi dell'anno anche l'aquila reale. Sui sentieri dei pastori si possono visitare le zone panoramiche, numerose grotte, fiumi e laghi sotterranei. Sono visitabili le grotte di Sa prejone, Duas Vuccas, e la cavità di Sa Conca 'e Locoli (grotta naturale sulla parete, sbocco di un fiume sotterraneo). Tra tutte, la grotta di Sa Prejone 'e S'Orcu nel canalone di Riu Siccù, un pozzetto con grandi pietre, una stretta e ripida scalinata elicoidale di 16 gradini, grotta-santuario della civiltà nuragica.

### **26km da Siniscola a Cala Liberotto**

Ho tracciato in giallo un percorso da Siniscola centro alla chiesa di santu Jacu 'Ezzu nel monte che permette di andare verso le fonti di s'unnichedda, la chiesa campestre di san Pietro ed i ruderi di santu Jacu e scendere poi alla SP72.

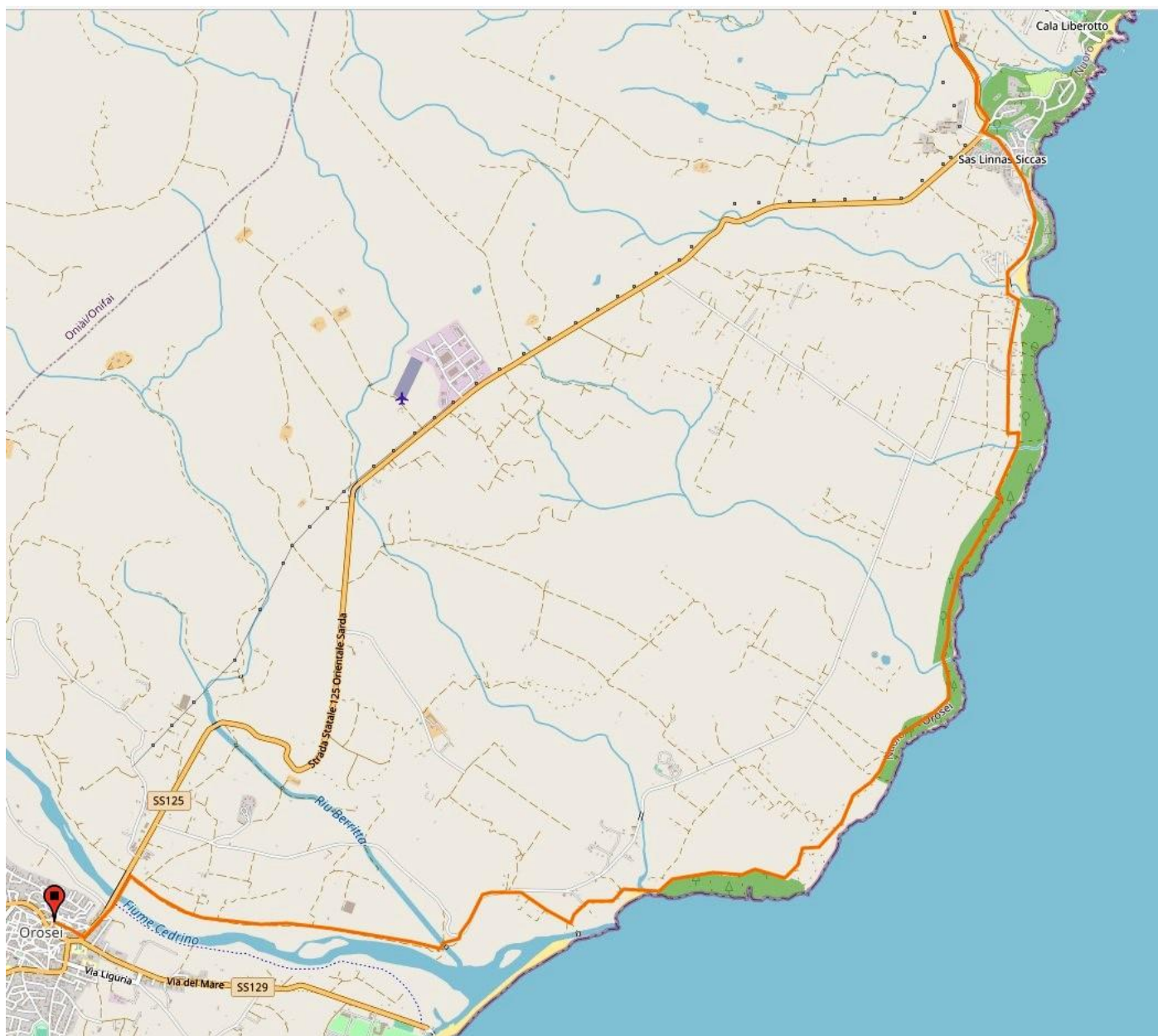


Qui si prosegue in direzione mare lungo il Rio Berchida, si attraversa la SS125 e si arriva alle spiagge che si seguono a dx verso Cala Liberotto per il pernottamento. Vedi Booking o altro per camere a 30-40€ per due posti e campeggi (di solito richiedono soggiorni di tre notti).



### **Da Cala Liberotto ad Orosei 17km**

Si prosegue verso la fine della tappa, Orosei, con il suo centro storico caratteristico e la chiesa di santu Jacu.



**OROSEI** : comune in via santa veronica 5, tel 0784996900/ AC dominario del remedio-  
 stanzette da due letti- 13€ chiamare il parroco don Gesuino 3286523020 nella canonica di  
 san Giacomo/ **B&B**: Su pasu (Gianni Loi) via Cedrino 4- tel 078498891-3405519202 con 10  
 posti, cucina, 20€ - MP a 30€/ Hotel s'ortale, nella via omonima, tel 0784998055 aperto tutto  
 l'anno/ da vedere il complesso del dominario di sant'Antonio; la foce del Cedrino con il parco  
 Biderrosa e le lunghe spiagge e stagni/ Centro storico rinnovato con numerose chiese, tra cui  
 la parrocchiale di San Giacomo. L'attuale centro urbano venne fondato intorno al II° secolo d.  
 C. ad opera dei romani per la posizione strategica, su insediamento nuragico di Nurache.  
 Numerosi palazzi di nobili e ricche famiglie, come il museo Guiso. Feste: 16 gennaio. "Su ocu  
 de sant'Antoni"(Sant'Antonio Abate). La settimana Santa: Sos Sepurcros (i sepolcri), Su  
 Brossolu (culla) è la bara in cui viene adagiato il simulacro, S'incontru che celebra l'incontro  
 tra il Cristo risorto e sua madre. Sant'Isidoro: 15 maggio, tradizione contadina. Festa di  
 Santa Maria del Mare: l'ultima domenica di maggio, processione di barche infiorate, dal ponte  
 sul Cedrino percorrono il fiume sino alla chiesetta pisana. 25 luglio: Quattro giorni di Festa di  
 San Giacomo Apostolo, patrono di Orosei. Settembre: Sagra della Madonna del Rimedio, dura  
 18 giorni all'interno del santuario. A ottobre: San Gavino (Santu Bainzu) chiesetta del rione  
 Gollai del centro.



Tracce GPS su [www.wikiloc.com](http://www.wikiloc.com) in amicusantujacu CSJ da scaricare con la app gratuita

### **CSJ- braccio laterale nordest OLBIA – OROSEI**

<https://it.wikiloc.com/percorsi-escursionismo/csj-da-olbia-a-orosei-per-camminanti-e-mtb-55190465>

37 Olbia centro- Padru 39km

<https://it.wikiloc.com/percorsi-escursionismo/csj-37-da-olbia-a-padru-48433626>

38 Padru - Pedrabianca- per il monte 24km

<https://it.wikiloc.com/percorsi-escursionismo/38-csj-padru-pedrabianca-passando-nel-monte-6536904>

39 Pedrabianca- Torpé 20km

<https://it.wikiloc.com/percorsi-escursionismo/csj-39-da-pedrabianca-a-torpe-48435860>

40 Torpé- Posada-Siniscola- 18km

<https://it.wikiloc.com/percorsi-escursionismo/40-csj-torpe-posada-siniscola-9968877>

41 Siniscola-santu Jacu vezzu- Orosei via mare 43km

<https://it.wikiloc.com/percorsi-escursionismo/csj-41-da-siniscola-a-santu-jacu-vezzu-ed-orosei-via-mare-48428372>

NB: le frequenti inondazioni hanno in parte distrutto la nostra segnaletica di frecce gialle e adesivi, ma con le tracce GPS di Wikiloc non dovrete avere problemi. Buon cammino, flavio vandoni mail: [amicisantujacu@gmail.com](mailto:amicisantujacu@gmail.com)