

Supella longipalpa

Blatta dei mobili – Brown banded cockroach

Supella longipalpa è una piccola blatta infestante di origine africana che, pur essendo presente già da almeno mezzo secolo nel nostro paese, mostra tutt'ora una diffusione del tipo “a macchie di leopardo” sul territorio nazionale. Rispetto a *Blattella germanica*, con la quale viene spesso confusa, presenta un potenziale riproduttivo inferiore, un ciclo biologico assai meno rapido ed una minore adattabilità, necessitando di condizioni ambientali caratterizzate da elevata temperatura e umidità molto bassa.

Descrizione e Ciclo biologico

E' una specie di piccole dimensioni, caratterizzata da dimorfismo sessuale.

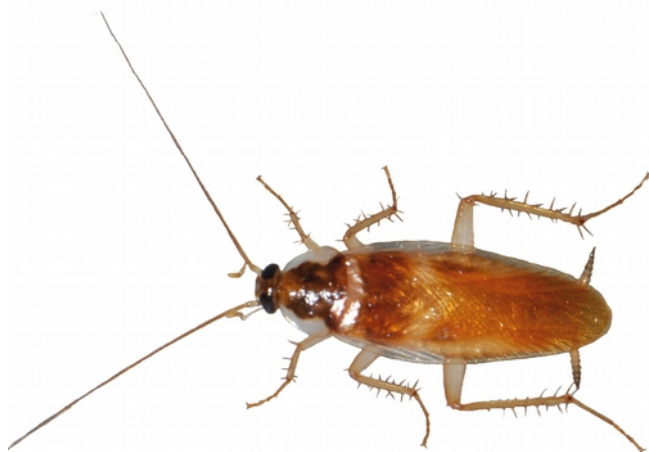
Il maschio adulto, lungo 14-15 mm e di colore marrone chiaro-rossiccio, presenta ali completamente sviluppate, grazie alle quali può compiere brevi voli.

La femmina non supera i 12-13 mm di lunghezza, ha ali non funzionali che non coprono completamente l'addome ed è caratterizzata da una tipica colorazione rossiccia intervallata da fasce di colore più chiaro.

Gli stadi giovanili (neanidi e ninfa) hanno una colorazione più chiara di quella degli adulti, con bande trasversali più scure sulla parte dorsale del torace.

Il ciclo biologico è piuttosto lento, e lo stadio adulto è raggiunto in circa 5 mesi. Ogni femmina nel corso della sua vita adulta (3-4 mesi) può produrre da 6 a 15 ooteche, che schiudono dopo 40 giorni. Ogni ooteca contiene 14-18 uova, delle quali una dozzina circa risultano fertili.

Le ooteche, più corte e tozze di quelle di *Blattella germanica*, vengono di solito incollate dalla femmina su superfici ruvide (legno, cartone, intonaco) in luoghi riparati e sicuri.



Supella longipalpa – maschio adulto



Supella longipalpa – femmina adulta



Supella longipalpa – neanide

Comportamento

Rispetto alle altre specie infestanti più comuni, *Supella longipalpa* presenta un comportamento un po' particolare, del quale bisogna naturalmente tener conto per poter poi avere successo in fase di controllo.

Questa specie mostra di avere un "feeling" particolare per il legno e i vari prodotti da esso derivati (truciolare, compensato, masonite, faesite, etc), che vengono quindi preferiti al momento di scegliere i punti in cui annidarsi o sostare.

E' inoltre caratterizzata da mobilità e attività piuttosto ridotte, per cui non è semplice sorprendere gli individui in cerca di cibo all'esterno degli annidamenti. Questo "basso profilo", unitamente al fatto che le popolazioni si sviluppano assai lentamente, fa sì che le infestazioni da *Supella longipalpa* possano riuscire a passare inosservate per periodi di tempo spesso anche molto lunghi.

Pur essendo lucifuga, questa specie mostra di avere una bassa reattività all'improvvisa esposizione alla luce, e gli esemplari tendono più ad immobilizzarsi, osservando la situazione circostante, che non a darsi ciecamente alla fuga.

In caso di pericolo è comunque in grado di muoversi a gran velocità, e i maschi possono addirittura volare per brevi tratti.



© www.pest2000.it - 2011

Supella longipalpa – femmina adulta con ooteca



© www.pest2000.it - 2011

Supella longipalpa – ooteca

Infestazione

Sebbene siano noti casi di infestazione a carico di industrie alimentari, esercizi di ristorazione e distributori automatici di bevande, le infestazioni da *Supella longipalpa* tendono ad interessare in maggior misura l'ambito domestico, dove trovano più facilmente le condizioni migliori di temperatura alta e bassa umidità che son loro congeniali.

L'ambiente primariamente colonizzato è di solito la cucina, dove l'insetto trova disponibili fonti di cibo e acqua, nonché posizioni adatte per annidarsi. A differenza di quanto accade con *Blattella germanica*, gli annidamenti possono però interessare anche altri locali più o meno adiacenti, a patto che vi siano presenti gli arredi in legno (cornici di quadri, mobili, etc) prediletti da questa specie.



© www.pest2000.it - 2012

Supella longipalpa – ooteca in fase di schiusura

Segni di infestazione

A causa del suo lento sviluppo, una infestazione da *Supella longipalpa* è abbastanza difficile da rilevare tempestivamente. E' tuttavia possibile, esaminando le superfici in legno, rinvenire le ooteche o riscontrare la presenza di macchie fecali nere in prossimità dei luoghi di annidamento.

Lotta

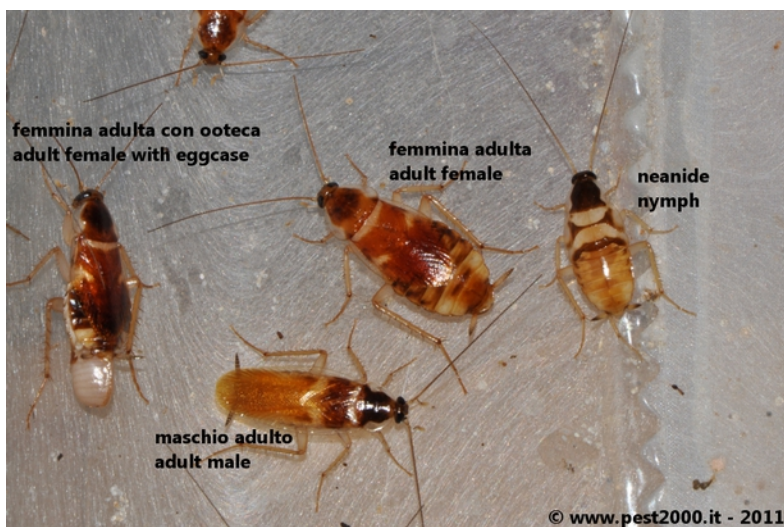
Il controllo di *Supella longipalpa* è normalmente basato sull'impiego di esche blatticide in formulazione gel. Trattandosi di una specie poco attiva e scarsamente mobile, per ottenere buoni risultati in tempi ragionevolmente rapidi è necessario posizionare le esche in stretta prossimità dei luoghi di annidamento. A causa della lunga incubazione delle ooteche, i fenomeni di infestazione richiedono un certo periodo di tempo per essere definitivamente risolti.



Supella longipalpa – ooteca nascosta e “incollata” nell'angolo interno di un cassetto in legno



Supella longipalpa – neanide mentre assaggia l'esca in gel



Supella longipalpa



Supella longipalpa – neanide