



LA SCALA DELLE INQUADRATURE

L'inquadratura è quella porzione di spazio fisico visualizzata dall'obiettivo della macchina fotografica o della macchina da presa. Ogni inquadratura può essere vista come un "ritaglio" dello spazio reale, nel quale il fotografo o il regista scelgono una parte dell'ambiente e dei personaggi ed eliminano tutto il resto.

Le inquadrature fotografiche e cinematografiche si dividono in 2 grandi gruppi:

SCALA DEI CAMPI

riferita all'Ambiente o Paesaggio

SCALA DEI PIANI

riferita alla Figura Umana

SCALA DEI CAMPI

CAMPO TOTALE (C.T.) *Master Shot*

É la scena ripresa nella sua totalità (ad esempio: un campo di battaglia, una strada, una stanza). Si trova di solito all'inizio del film o all'inizio di una sua sequenza importante, quando il regista vuol mostrare allo spettatore gli elementi dell'ambiente nel quale si svolgerà la storia.

A seconda della posizione dell'attore all'interno dell'immagine, questa inquadratura può essere chiamata anche **Campo Lunghissimo** o **Campo Lungo**.



CAMPO LUNGHISSIMO (C.L.L.) *Extreme Long Shot (ELS)*

Il personaggio è completamente “inglobato” nel vasto ambiente che lo circonda. La sua figura è ridotta ad un punto piccolissimo in fondo all’immagine. Questo tipo di inquadratura viene di solito impiegata per dare risalto a panorami naturali, monumenti o grandi costruzioni.



CAMPO LUNGO (C.L.) *Long Shot (LS)*

Il personaggio appare ancora immerso nell’ambiente, ma cominciano ad essere visibili i principali connotati che lo riguardano, come il sesso, l’età, l’abbigliamento.



CAMPO MEDIO (C.M.) *Medium Long Shot (MLS)*

É l'inquadratura che pone sullo stesso piano il personaggio e l'ambiente che lo circonda. L'attenzione dello spettatore è divisa fra l'attore e la scena.



SCALA DEI PIANI

FIGURA INTERA (F.I.) *Full Shot (FS), Full Figure*

Il personaggio copre tutta la verticale dell'immagine. Viene utilizzata nei momenti in cui è necessario mostrare l'intero corpo dell'attore, mentre compie una determinata azione fisica all'interno della scena: cammina, corre, balla, va a cavallo, insegue o è inseguito, ecc.



PIANO AMERICANO (P.A.) *Medium Full Shot, Cowboy Shot, Knee Figure*

Il personaggio viene inquadrato dalle ginocchia in su. É la tipica inquadratura dei film western, e viene utilizzata per mettere in risalto la corporatura dell'attore e i movimenti delle braccia.



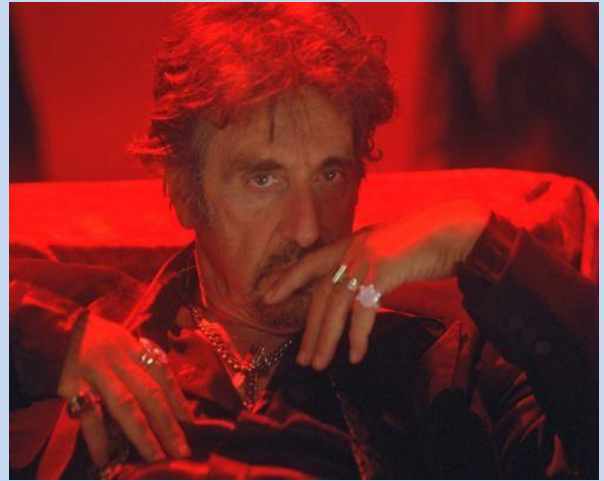
PIANO MEDIO o MEZZA FIGURA (P.M.) *Medium Shot, Mid Shot (MS)*

Il personaggio viene inquadrato più o meno dalla testa all'ombelico. Questa inquadratura evidenzia in particolare il busto dell'attore e la gestualità di braccia e mani. É il punto di vista più impiegato per filmare due personaggi che dialogano, litigano o si abbracciano.



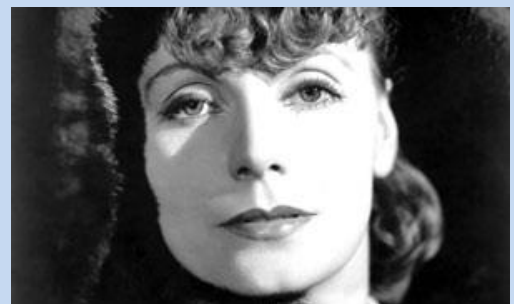
PRIMO PIANO (P.P.) *Close-Up (CU)*

Il personaggio viene inquadrato dalle spalle in su. È l'immagine che coincide con il culmine della tensione drammatica della scena, quando l'attenzione dello spettatore è tutta concentrata sull'espressione e sulla mimica dell'attore. Il Primo Piano e il Primissimo Piano vengono di solito impiegati per introdurre una "soggettiva", ovvero un'immagine che mostra la scena guardata dal personaggio stesso.



PRIMISSIMO PIANO (P.P.P.) *Extreme Close-Up (ECU), Full Close-Up*

Il volto del personaggio è inquadrato dal collo in su e occupa l'intera superficie dell'inquadratura. È l'immagine tipica dei film ad alta tensione drammatica (horror, thriller, polizieschi), ma soprattutto è il piano più impiegato per filmare il divo o la diva principale del film.



PARTICOLARE (Part.) *Detail, Particular*

L'immagine comprende soltanto una piccola parte del corpo umano: un occhio, la bocca, un piede...



DETTAGLIO (Dett.) *Detail*

L'immagine è priva di qualsiasi presenza umana. Protagonisti dell'inquadratura sono soltanto alcuni oggetti inanimati.

